

Sähköpostitili virusskannerilla ja roskapostisuodattimella

Sähköposti-tili yksityishenkilöille tai yrityksille. Tiliin voidaan liittää rajaton määrä sähköpostiosoitteita, jopa eri domain-osoitteilta. Sähköposti-tili voi sisältää rajattoman määrän viestejä mutta kokonaistilavuus on rajoitettu. Lisätilaa voidaan antaa maksua vastaan. Sähköpostiviestit voidaan lukea IMAP- ja POP3-protokollien avulla tai Webmail-käyttöliittymän kautta. Kaikki viestit tarkastetaan virusten ja roskapostin varalta.

Apua ja tukea – SydWebin Helpdesk

SydWebin helpdesk palvelee toistaiseksi ainoastaan sähköpostitse osoitteessa helpdesk@sydweb.fi.

Vastaukset tavallisimpiin kysymyksiin löydät myös tämän dokumentin loppuosasta.

Asetukset lyhyesti

Sähköpostit voi lukea joko Webmailin avulla osoitteessa: <http://webmail.sydweb.fi/> tai POP3/IMAP-protokollan avulla tavallisella sähköpostiohjelmalla..

Molemmissa tapauksissa tarvitaan käyttäjätunnus sekä salasana. Nämä löytyvät erilliseltä paperilta.

Sähköpostiohjelmia varten, esim. Outlook Express tai Thunderbird, asetukset ovat seuraavat:

Saapuvien viestien sähköpostipalvelin (sekä POP3 että IMAP): **imap.sydweb.fi**

- SSL-tuki (IMAPS) voi olla käytössä jos niin toivotaan.
- Asetukset voidaan niin halutessa määrittää tallentamaan lähetetyt viestit palvelimen "sent-mail" kansioon. Siinä tapauksessa kansioon pääsee myös Webmailin kautta.

Lähtevien viestien sähköpostipalvelin (SMTP): **mail.sydweb.fi**

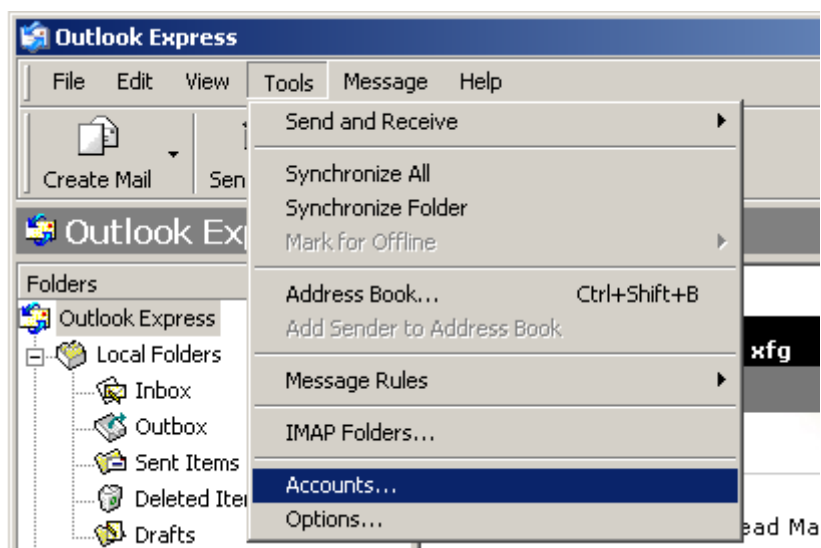
- **SSL-tuen tulee olla päällä ja porttinumeron on oltava 465.**Tätä kutsutaan "This server requires a secure connection" Outlook Expressissä. Ohjelmat jotka tukevat STARTTLS:ää voivat käyttää porttia 25.
- **Käyttäjätunnusta on käytettävä.** Tätä kutsutaan "My server requires authentication" Outlook Express:issä sekä SMTP AUTH joissakin muissa ohjelmissa.

Webmailin asetukset

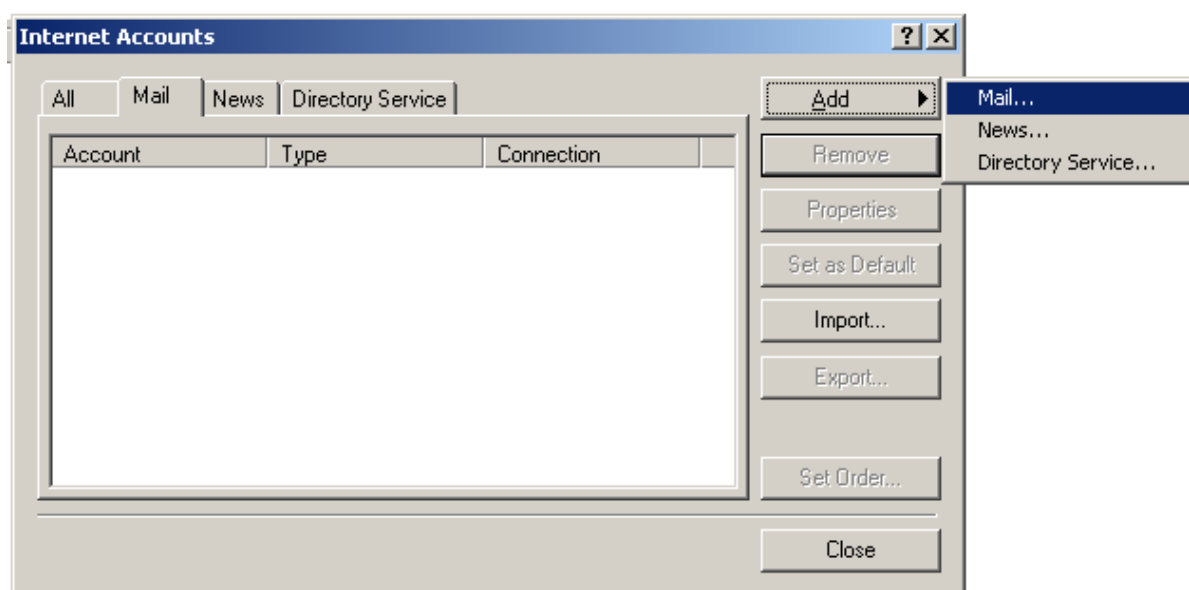
SydWebin Webmail löytyy osoitteesta: <http://webmail.sydweb.fi/>. Webmailia voi käyttää ilman mitään erikoisia asetuksia.

Asetukset Outlook Express ohjelmassa

1. Käynnistä Outlook Express
2. Valitse Tools->Accounts.



3. Valitse Mail-sivu ja sieltä Add... jonka jälkeen valitse Mail.



4. Täytä nimesi ja valitse Next.



Internet Connection Wizard

Your Name

When you send e-mail, your name will appear in the From field of the outgoing message. Type your name as you would like it to appear.

Display name:

For example: John Smith

< Back Next > Cancel

5. Täytä uusi sähköpostiosoitteesi ja valitse Next.



Internet Connection Wizard

Internet E-mail Address

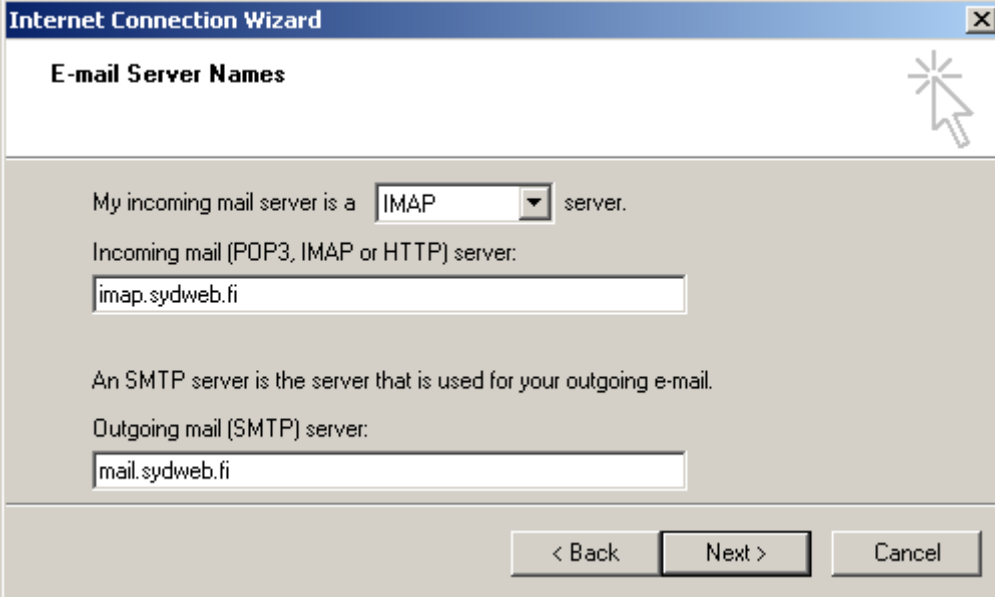
Your e-mail address is the address other people use to send e-mail messages to you.

E-mail address:

For example: someone@microsoft.com

< Back Next > Cancel

6. Täytä palvelintiedot kuvan mukaisesti ja valitse Next.



The screenshot shows the 'Internet Connection Wizard' window with the 'E-mail Server Names' tab selected. The window title is 'Internet Connection Wizard'. The main heading is 'E-mail Server Names'. Below the heading, there is a text field for the incoming mail server type, which is set to 'IMAP'. Below that is a text field for the incoming mail server name, containing 'imap.sydweb.fi'. Further down, there is a text field for the outgoing mail (SMTP) server name, containing 'mail.sydweb.fi'. At the bottom of the window, there are three buttons: '< Back', 'Next >', and 'Cancel'.

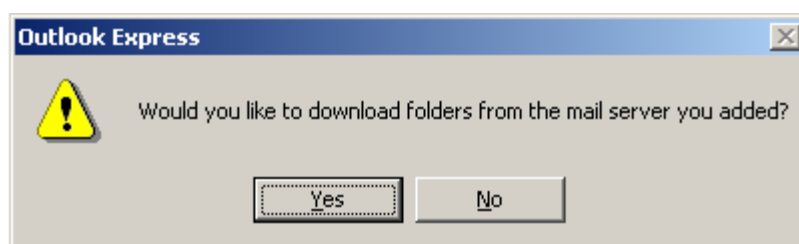
7. Täytä käyttäjätunnuksesi ja salasanasi. Jos haluat että kone muistaa salasanasi, varmista että merkkiaat ruudun "Remember password". Valitse Next.



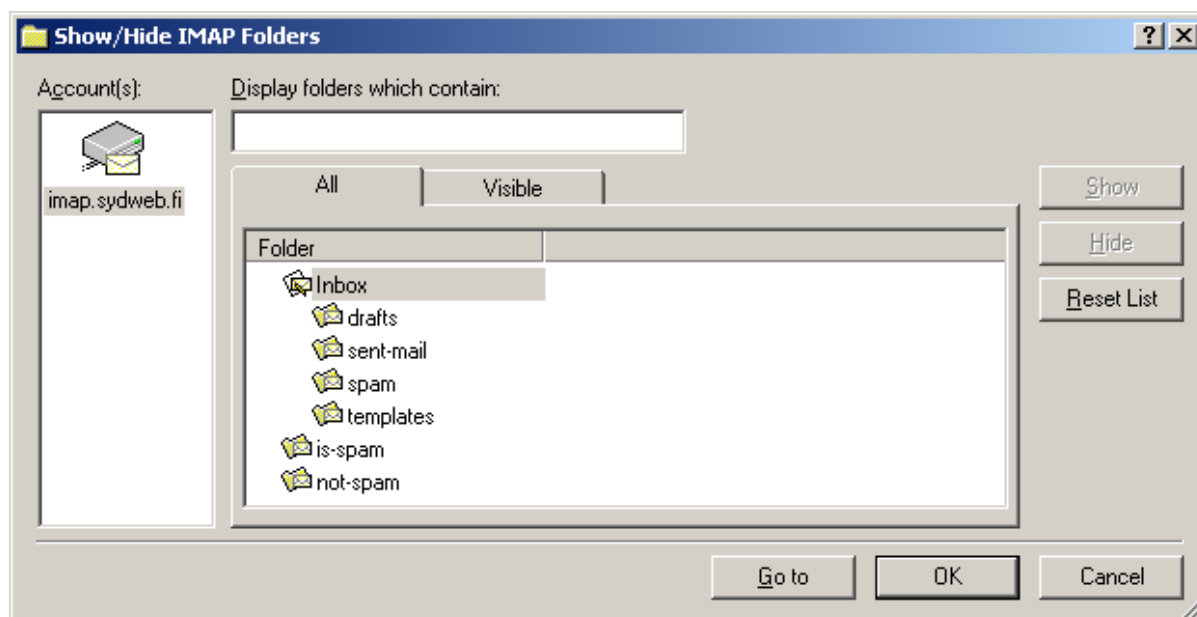
The screenshot shows the 'Internet Connection Wizard' window with the 'Internet Mail Logon' tab selected. The window title is 'Internet Connection Wizard'. The main heading is 'Internet Mail Logon'. Below the heading, there is a text field for the account name, containing 'kkarlsso'. Below that is a text field for the password, containing '*****'. There is a checked checkbox labeled 'Remember password'. Below that, there is a text field for the logon method, which is currently unchecked. At the bottom of the window, there are three buttons: '< Back', 'Next >', and 'Cancel'.

8. Valitse Finish tallentaaksesi asetukset.
9. Valitse Close sulkeaksesi Internet Accounts-ikkunan.

10. Kone kysyy seuraavaksi "Would you like to download folders from the mail server you added?" Valitse Yes. Odota hetki koneen suorittaessa pyyntöä.



11. Valitse OK sulkeaksesi ikkunan (Show/Hide IMAP Folders).

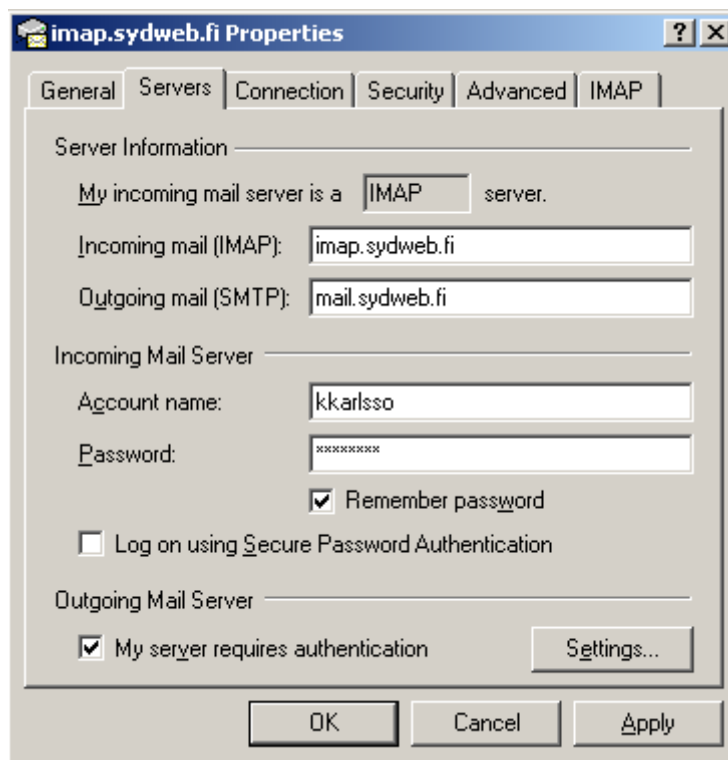


12. Valitse taas Tools->Accounts.

13. Varmista että uusi sähköpostitili on merkattu ja valitse sen jälkeen properties.

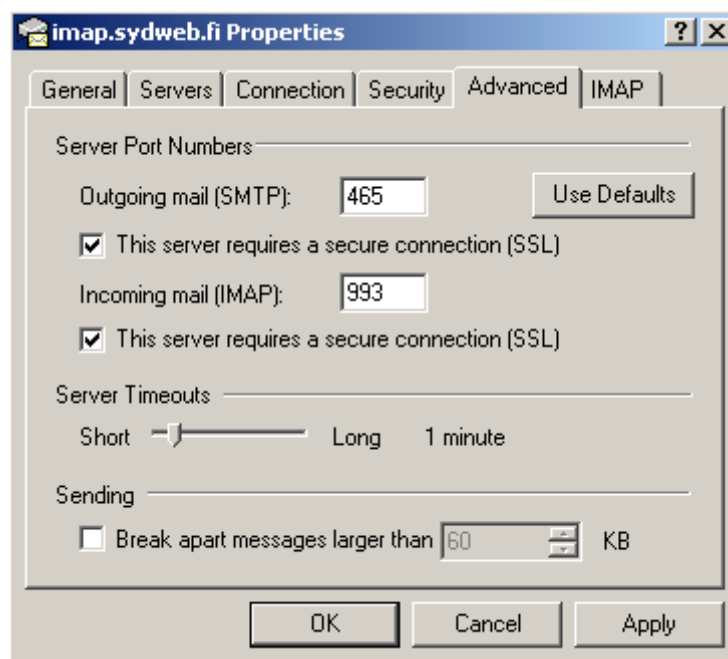
14. Valitse Servers-sivu.

15. Merkkää "My server requires authentication" vaihtoehto.



16. Valitse Advanced-sivu.

17. Valitse "This server requires a secure connection (SSL)" sekä SMTP sekä IMAP kohdissa. Muuta sen lisäksi numero (porttinumero) SMTP:n vieressä arvoon **465**.



18. Valitse OK tallentaaksesi asetukset.

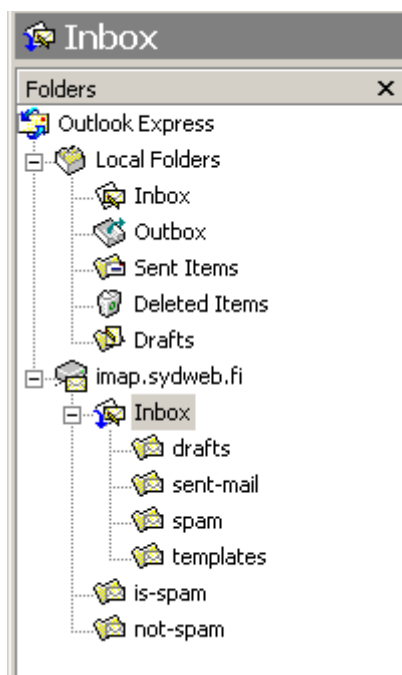
19. Valitse Close sulkeaksesi Internet Accounts-ikkunan.

20. Ohjelma saattaa kysyä ”Would you like to refresh your folder list?”. Valitse siinä tapauksessa Yes.

21. Ohjelma saattaa joissain tapauksissa ilmoittaa että käytettävää sertifi kaattia ei voida tarkistaa. Valitse Yes jatkaaksesi.



22. Uusi sähköpostiosoitteesi on nyt käytettävissä vasemmalla sijaitsevan Folder hakemiston alla. Huomaa että uutta tiliä ei sijoitettu Local Folders hakemistoon vaan oman otsikon alle.



Yleisiä kysymyksiä

Miten salasana vaihdetaan?

Salasanan voi vaihtaa Webmailissa osoitteessa webmail.sydweb.fi. Kirjaudu sisään saamillasi käyttäjätiedoilla, ja valitse sen jälkeen "Salasana"ruudun alaosassa sijaitsevasta valikosta. Järjestelmä pyytää sinua tämän jälkeen täyttämään nykyisen salasanasi sekä uuden salasanan. Turvallisuussyistä on olemassa tiettyjä sääntöjä jotka määrittelevät salasanan rakenteen. Järjestelmä ilmoittaa sinulle mikäli toivomasi salasana ei sovi.

Miten virus-skanneri sekä roskapostisuodatin toimivat?

Virus-skanneri seuloo automaattisesti saapuvat sekä lähetettävät viestit ja pysäyttää haitalliset viestit. Lähettäjä saa välittömästi ilmoituksen mikäli lähetettävästä viestistä löytyy virus. Skanneri päivittää itsensä automaattisesti kaksi kertaa tunnissa ilman että käyttäjän tarvitsee tehdä mitään. On kuitenkin huomioitava että virusten nopean kehityksen takia emme voi luvata virusten 100% pysäyttämistä.

Roskapostisuodatin käy läpi saapuvat viestit ja tunnistaa kaikki mahdolliset roskapostiviestit. Tämä tapahtuu tiettyjen roskapostista löytyvien erityispiirteiden avulla (esim. Sana FREE isoilla kirjaimilla, useampi huutomerkki peräkkäin jne.). Viestit pisteytetään ja liian monta pistettä keränneet viestit toimitetaan roskapostikansioon inbox:in sijasta.

Roskapostisuodattimen toimintaa ei luvata 100%, joten on suositeltavaa ajoittain tarkastaa roskapostikansio sinne mahdollisesti joutuneiden tavallisten viestien varalta.

Outlook ei löydä kansioitani

Ongelma johtuu siitä että Outlook ei joissain tapauksissa näytä kansioita palvelimella jollei niitä ensin kerran etsitä.

Valitse oikealla hiirennäppäimellä tili kansioluettelosta ja valitse "IMAP folders". Valitse sen jälkeen "Query"-nappi oikealta. Tämän jälkeen ruutuun tulisi ilmestyä kansioluettelo. Näille ei tarvitse tehdä mitään vaan ainoastaan valita "OK".

Kun tämä on tehty tulisi ainakin kansioden drafts, sent-mail, spam sekä templates ilmestyä Inboxin alihakemistoiksi. Saattaa olla että tulee valita "+" Inbox kansion vierestä jotta kansiot tulisivat näkyviin.

Kansioden luominen ei onnistu

Sähköpostipalvelimen rakenteesta johtuen kaikkien luotavien kansioden tulee olla Inboxin alihakemistoja. Inboxin tasolla olevien kansioden luominen ei siis onnistu.

Vanhujen osoitteiden postaminen Outlookissa

Jos olet aikaisemmin käyttänyt toisen palveluntoimitajan sähköpostipalveluita saattaa myös vanha osoite löytyä Outlookista. Jos haluat poistaa vanhan osoitteen, menettele seuraavalla tavalla:

1. Valitse Tools->Accounts
2. Merkkää tili jonka haluat poistaa ja valitse Remove.
3. Sulje ikkuna, Close.

On myös mahdollista käyttää useampaa tiliä saman-aikaisesti. Tällaisissa tapauksissa voidaan määrittää oletuspostilaatikko merkkamalla tili Internet Accounts-ikkunassa ja valitsemalla Set As Default. Tämän tehtyäsi vlitse Close sulkeaksesi ikkunan.

Mitä eroa on sähköpostitilillä ja sähköpostiosoitteella?

Sähköpostitili voidaan nähdä fyysisenä paikkana johon viestit voidaan tallentaa. Sähköpostiosoitteet ohjaavat viestit näille tileille.

Tämä on verrattavissa tavalliseen postilaatikkoon. Laatikkoon ohjataan posti joka on merkattu haltijan nimellä ja osoitteella.