

WWW-hotell

WWW-hotellet är en plats på Internet för lagring av hemsidor. I priset ingår tillgång till utrymmet via vanliga filöverföringsprotokoll samt fri trafik till och från utrymmet.

Hjälp och stöd – SydWebs Helpdesk

SydWebs helpdesk betjänar tills vidare endast per e-post på adressen helpdesk@sydweb.fi.

Svar på de vanligaste frågorna hittar du också i slutet på detta dokument.

Inställningarna i korthet

Sidorna kan uppdateras med vilket program som helst som stöder FTP-protokollet.

FTP-serveradress: **ftp.sydweb.fi**

Filerna placeras direkt i katalogen som framträder efter anslutningen. Det är möjligt att skapa underkataloger vid behov.

Observera att ftp-servern kräver ett **separat användarnamn och lösenord**. E-postlösenordet fungerar alltså inte.

Bruksanvisning

För att en hemsidhelhet ska kunna ses av en besökare måste sidorna först flyttas till SydWebs www-server. Vanligtvis måste sidorna igen flyttas över till servern då ändringar i sidorna gjorts på den lokala datorn.

Sidorna kan överföras till SydWebs www-server med hjälp av ett program som stöder FTP-protokollet (överföringsmetoden). Det finns många program som klarar av detta, både gratisprogram och kommersiella produkter. Av denna orsak kan inga specifika instruktioner ges, men i allmänhet går överföringen till ungefär såhär:

1. Starta programmet
2. Välj "New connection" eller liknande.
3. Fyll i <ftp.sydweb.fi> som serveradress och de uppgifter du fått som användarnamn och lösenord.
4. Klicka Connect/OK/liknande.
5. Nu syns filerna på din egen dator i den vänstra delen av skärmen och filerna på www-servern i den högra.
6. Sök fram och markera filerna du vill flytta över på vänstra sidan.
7. Klicka på överföringspilen eller liknande för att flytta över filerna.
8. Vänta medan filerna överförs.
9. Filerna syns nu också i serverns fillista.
10. Stäng programmet. Sidorna kan nu nås via din egen domainadress.

Om inget filnamn anges vid hämtning av en sida (t.ex. <http://www.domain.fi/>) utgår www-servern från att sidan som ska visas heter **index.php** eller **index.html**. Observera att **index.htm** inte visas som standardsida.

Sidorna kan placeras direkt i katalogen som kommer fram då man ansluter till nätverksplatsen. Som regel bör sidorna antingen använda sig av HTML-varianterna av de skandinaviska bokstäverna (Å, Ä, Ö etc) eller vara sparade som UTF-8.

Några vanliga frågor

Vilka FTP-program finns det?

Det finns många program som klarar av FTP-protokollet, både gratisprogram och kommersiella produkter. Här är ett urval av gratisprogrammen.

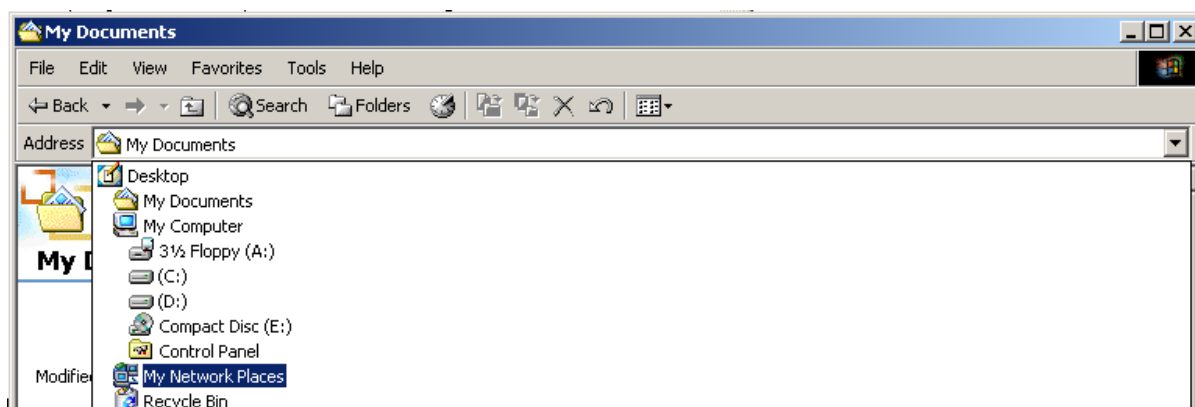
- AceFTP: <http://software.visicommedia.com/en/products/aceftpfreeware/>
- FileZilla: <http://filezilla.sourceforge.net/>

Observera att SydWeb inte producerar eller tillverkar ovanstående program, och inte heller ansvarar för deras funktion.

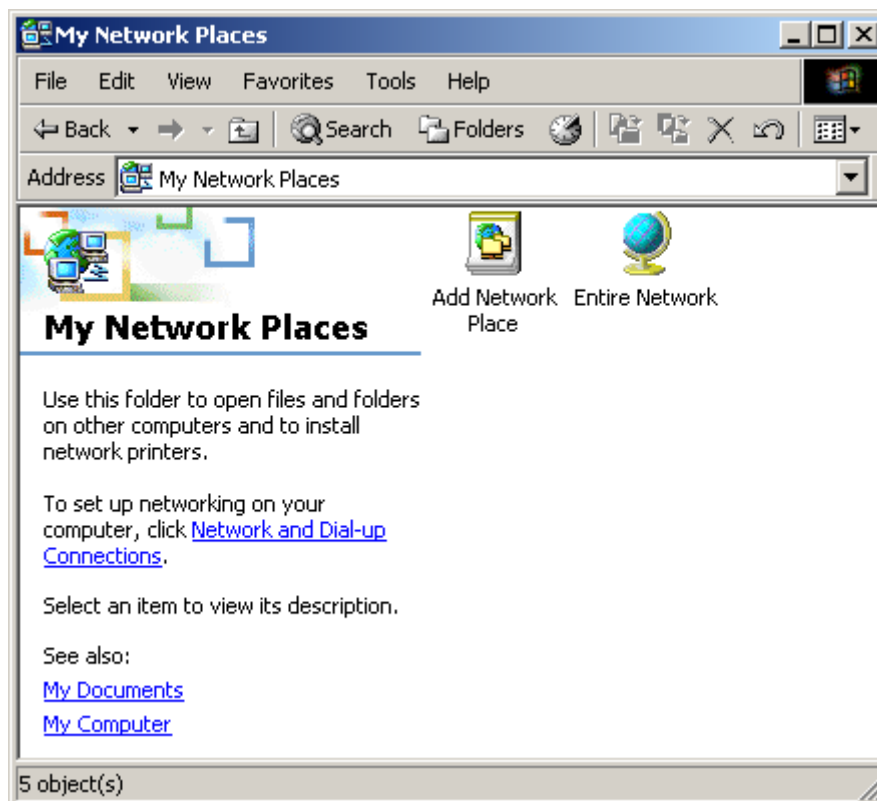
Kan jag använda den inbyggda FTP-klienten i Windows?

Det går alldeles utmärkt att använda sig av Windows inbyggda FTP-klient. För att detta ska vara möjligt måste man skapa en "Network place". Detta görs enligt följande:

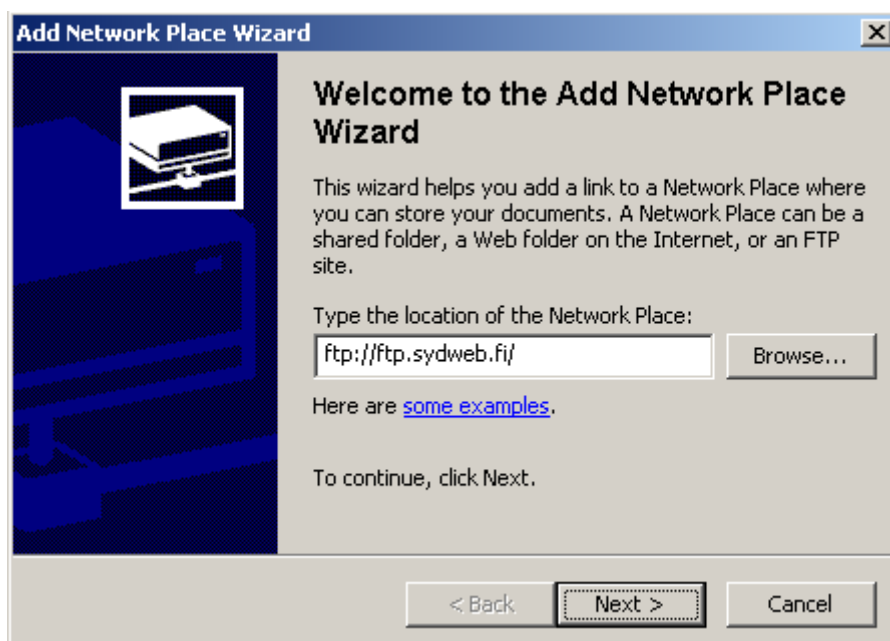
1. Gå in på "My network places" i Windows explorer (utforskaren).



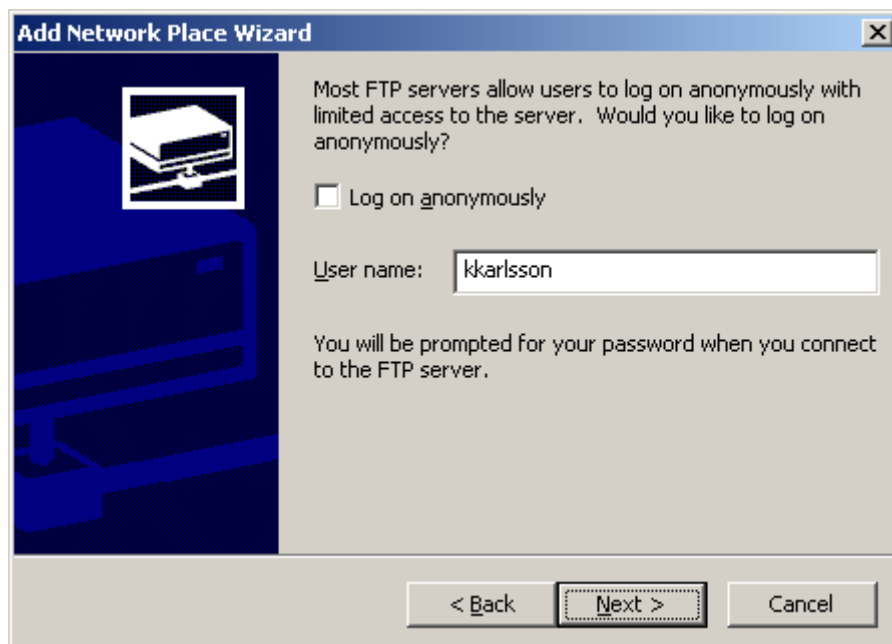
2. Klicka på "Add Network Place"



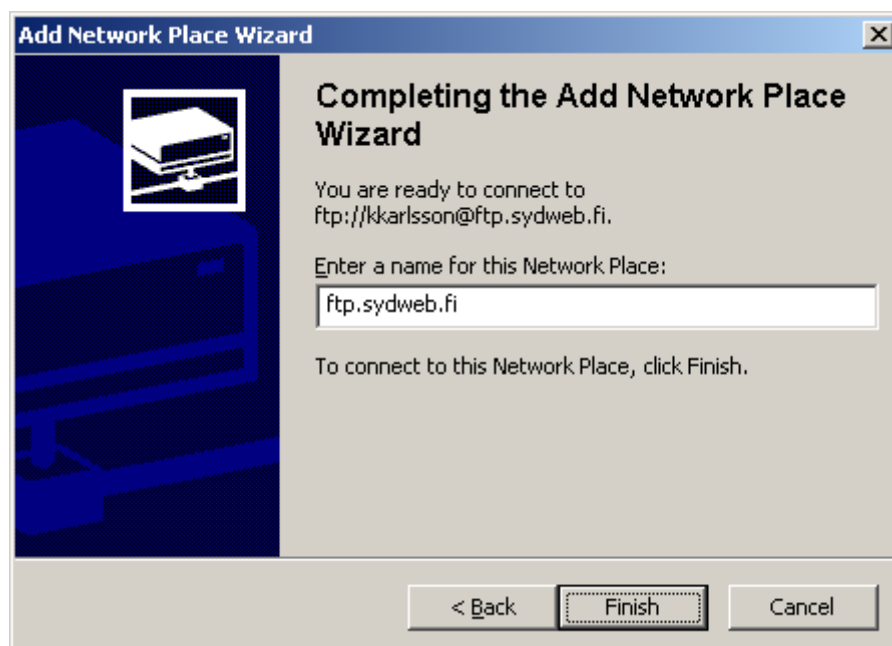
3. Fyll i adressen enligt bilden.



4. Ta bort krysset framför "Log on anonymously" och fyll i användarnamnet du fått.



5. Fyll i ett namn för denna "Network place" eller godkänn det föreslagna namnet.



Nu kan du öppna hemsidetrymmet på servern genom att dubbelklicka på den nya ikonen. Filer kan föras över till detta område på samma sätt som filer normalt kopieras i Windows. Observera att hemsidetrymmet från början är helt tomt.